

СООБЩЕНИЕ

О возможном установлении публичного сервитута на территории Аксайского района Ростовской области в целях размещения объекта электросетевого хозяйства «КТП215-160КВТ от ВЛ-1205, КТПН121-40КВТ от ВЛ-1205, КТПН196-250КВТ от ВЛ-1205, КТПН199-250КВТ от ВЛ-1205, КТП 10/0,4КВ ;№197 от ВЛ 10 кВ № 1205, КТПН198-800КВТ от ВЛ-1205 2шт., КТПН139-400КВТ от ВЛ-1205, КТП 10/0,4КВ ; № 211 от ВЛ 10 кВ № 1205»

26 января 2022 г.

В соответствии со статьей 39.37 Земельного кодекса Российской Федерации Администрация Аксайского района Ростовской области извещает о рассмотрении ходатайства публичного акционерного общества «Россети Юг» о возможном установлении публичного сервитута в целях размещения объекта электросетевого хозяйства, его неотъемлемых технологических частей «КТП215-160КВТ от ВЛ-1205, КТПН121-40КВТ от ВЛ-1205, КТПН196-250КВТ от ВЛ-1205, КТПН199-250КВТ от ВЛ-1205, КТП 10/0,4КВ ;№197 от ВЛ 10 кВ № 1205, КТПН198-800КВТ от ВЛ-1205 2шт., КТПН139-400КВТ от ВЛ-1205, КТП 10/0,4КВ ; № 211 от ВЛ 10 кВ № 1205» в отношении земель, государственная собственность на которые не разграничена, а также следующих земельных участков:

- 61:02:0000000:6850, местоположение: Ростовская область, Аксайский район, п. Рассвет;
- 61:02:0100202:123, местоположение: Ростовская область, Аксайский район, п. Рассвет, ул. Молодежная, 69;
- 61:02:0100202:399, местоположение: Ростовская область, Аксайский район, п. Рассвет, ул. Экспериментальная, 6бв;
- 61:02:0100202:450, местоположение: Ростовская область, Аксайский район, п. Рассвет, ул. Экспериментальная, 68-б;
- 61:02:0100203:2, местоположение: Ростовская область, Аксайский район, п. Рассвет, ул. Институтская;
- 61:02:0100203:588, местоположение: Ростовская область, Аксайский район, п. Рассвет, ул. Институтская, 5;
- 61:02:0100203:9, местоположение: Ростовская область, Аксайский район, п. Рассвет, ул. Институтская, 6-б;
- 61:02:0100203:920, местоположение: Ростовская область, Аксайский район, п. Рассвет, ул. Экспериментальная, 6 а;
- 61:02:0100204:54, местоположение: Ростовская область, Аксайский район, п. Рассвет, ул. Институтская, 16;
- 61:02:0100206:90, местоположение: Ростовская область, Аксайский район, п. Рассвет, ул. Экспериментальная, 7а;
- 61:02:0600006:1520, местоположение: Ростовская область, Аксайский район, п. Красный, за чертой населенного пункта, с северо-западной стороны за п. Красный;

- 61:02:0600006:1753, местоположение: Ростовская область, Аксайский район, п. Красный, ул. Цветочная, 4;

- 61:02:0600006:6232, местоположение: Ростовская область, Аксайский район, в территориальной зоне СХ-3.

Заинтересованные лица могут ознакомиться с поступившим ходатайством об установлении публичного сервитута и прилагаемым к нему описанием местоположения границ публичного сервитута по адресу: Ростовская область, Аксайский район, г. Аксай, пер. Спортивный, д. 1. Время приема заинтересованных лиц для ознакомления с поступившим ходатайством: вторник, четверг с 8-00 до 15-30 (перерыв с 12-00 до 13-00), 3 этаж, кабинет главного архитектора Аксайского района.

Почтовый адрес и адрес электронной почты для связи с заявителем сервитута: 344002, Ростовская область, г. Ростов-на-Дону, ул. Большая Садовая, 49, e-mail: zao_intech@mail.ru.

Правообладатели земельных участков, в отношении которых испрашивается публичный сервитут, если их права не зарегистрированы в Едином государственном реестре недвижимости, в течение 30 дней со дня опубликования сообщения могут подать в Администрацию Аксайского района заявление об учете их прав (обременений прав) на земельные участки с приложением копий документов, подтверждающих эти права (обременения прав). В таких заявлениях указывается способ связи с правообладателем земельных участков, в том числе их почтовый адрес и (или) адрес электронной почты. Правообладатели земельных участков, подавшие такие заявления по истечении указанного срока, несут риски невозможности обеспечения их прав в связи с отсутствием информации о таких лицах и их правах на земельный участок.

Сообщение о поступившем ходатайстве об установлении публичного сервитута размещено на официальном сайте Администрации Аксайского района www.aksayland.ru в информационно-телекоммуникационной сети «Интернет», а также в информационном бюллетене Администрации Аксайского района «Аксайский район официальный».

Документы территориального планирования муниципального образования «Аксайский район», в границах сельских поселений которых устанавливается публичный сервитут, утверждены следующими нормативно-правовыми актами:

- решение Собрании депутатов Аксайского района от 29.12.2008 № 403 «Об утверждении генерального плана Рассветовского сельского поселения на 2008-2030 годы», в редакции решения Собрании депутатов Аксайского района от 19.11.2020 № 540;

- решение Собрании депутатов Щепкинского сельского поселения от 25.12.2009 № 77 «Об утверждении генерального плана Щепкинского сельского поселения на 2009-2030 годы», в редакции решения Собрании депутатов Аксайского района от 28.12.2021 № 38.

Документы территориального планирования муниципального образования «Аксайский район» в действующей редакции размещены на

официальном сайте Администрации Аксайского района www.aksayland.ru в разделе Главная-Экономика-Территориальное планирование и архитектура в информационно-телекоммуникационной сети «Интернет».

Документация по планировке территории, рассматриваемой для установления публичного сервитута, не утверждена.

ОПИСАНИЕ
местоположения границ публичного сервитута

ОПИСАНИЕ МЕСТОПОЛОЖЕНИЯ ГРАНИЦ		
Публичный сервитут КТП215-160КВТ от ВЛ-1205, КТПН121-40КВТ от ВЛ-1205, КТПН196-250КВТ от ВЛ-1205, КТПН199-250КВТ от ВЛ-1205, КТП 10/0,4КВ ;№197 от ВЛ 10 кВ № 1205, КТПН198-800КВТ от ВЛ-1205 2шт., КТПН139-400КВТ от ВЛ-1205, КТП 10/0,4КВ ; № 211 от ВЛ 10 кВ № 1205		
<small>(наименование объекта, местоположение границ которого описано (далее - объект))</small>		
Раздел 1		
Сведения об объекте		
№ п/п	Характеристики объекта	Описание характеристик
1	2	3
1.	Местоположение объекта	КТП215-160КВТ от ВЛ-1205, Ростовская область, район Аксайский, поселок Красный; КТПН121-40КВТ от ВЛ-1205, Ростовская область, район Аксайский; КТПН196-250КВТ от ВЛ-1205, КТПН199-250КВТ от ВЛ-1205, КТП 10/0,4КВ ;№197 от ВЛ 10 кВ № 1205, КТПН198-800КВТ от ВЛ-1205 2шт., КТПН139-400КВТ от ВЛ-1205, КТП 10/0,4КВ ; № 211 от ВЛ 10 кВ № 1205, Ростовская область, район Аксайский, поселок Рассвет.
2.	Площадь объекта +/- величина погрешности определения площади (Р +/- Дельта Р)	4405 +/- 23 м ²
3.	Иные характеристики объекта	Публичный сервитут. В целях размещения объекта электросетевого хозяйства, его неотъемлемых технологических частей - КТП215-160КВТ от ВЛ-1205, КТПН121-40КВТ от ВЛ-1205, КТПН196-250КВТ от ВЛ-1205, КТПН199-250КВТ от ВЛ-1205, КТП 10/0,4КВ ;№197 от ВЛ 10 кВ № 1205, КТПН198-800КВТ от ВЛ-1205 2шт., КТПН139-400КВТ от ВЛ-1205, КТП 10/0,4КВ ; № 211 от ВЛ 10 кВ № 1205. Срок публичного сервитута 49 лет. Владелец публичного сервитута публичное акционерное общество «Россети Юг» ИНН 6164266561, ОГРН1076164009096, почтовый адрес: 344002, г.Ростов-на-Дону, ул.Большая Садовая, д.49, адрес электронной почты office@rosseti-yug.ru

Раздел 2**Сведения о местоположении границ объекта**

1. Система координат МСК-61, зона 2

2. Сведения о характерных точках границ объекта

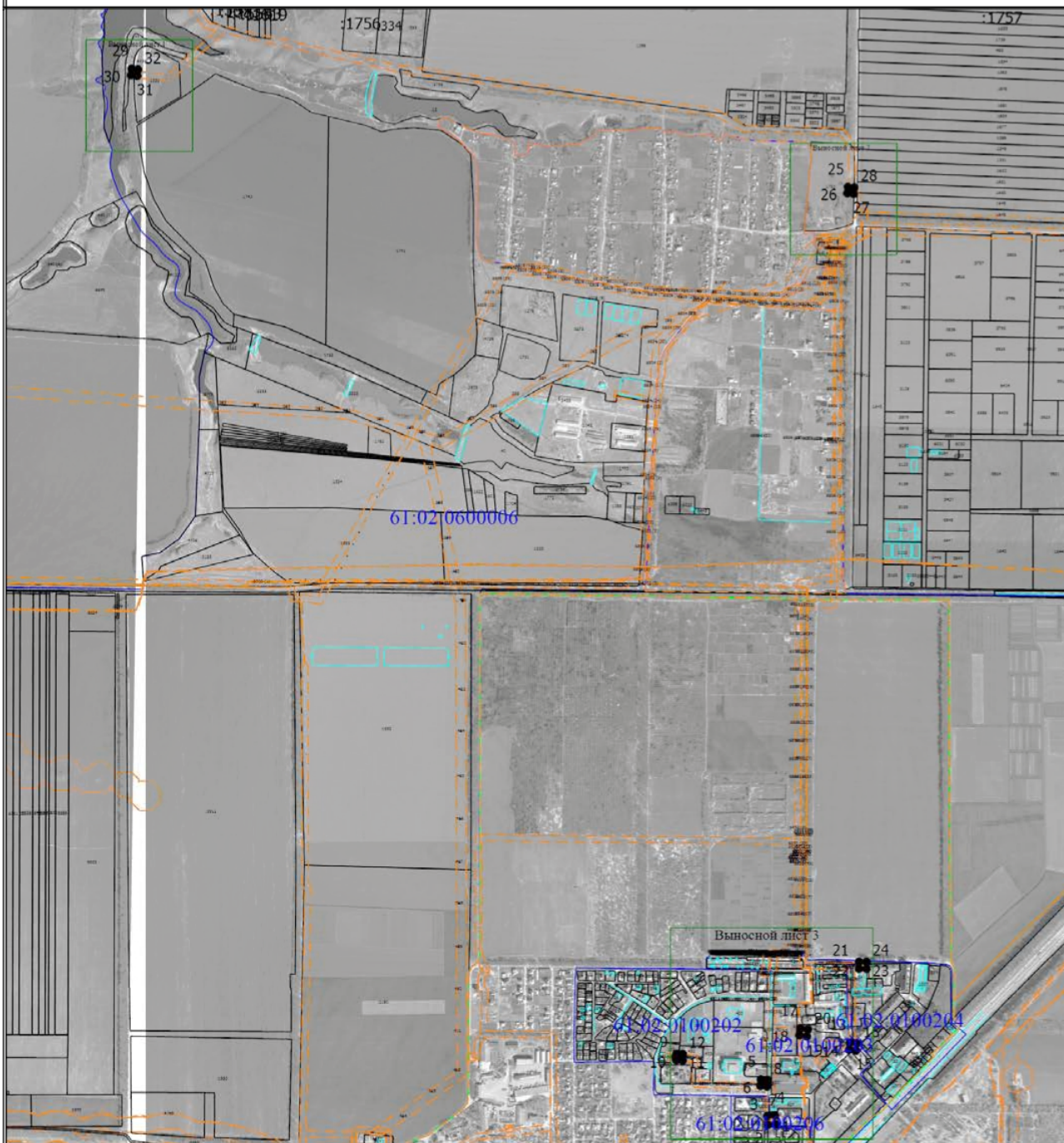
Обозначение характерных точек границ	Координаты, м		Метод определения координат характерной точки	Средняя квадратическая погрешность положения характерной точки (Mt), м	Описание обозначения точки на местности (при наличии)
	X	Y			
1	2	3	4	5	6
1	437183.07	2217202.29	Метод спутниковых геодезических измерений	0.1	-
2	437181.35	2217177.09	Метод спутниковых геодезических измерений	0.1	-
3	437211.32	2217175.04	Метод спутниковых геодезических измерений	0.1	-
4	437213.04	2217200.24	Метод спутниковых геодезических измерений	0.1	-
1	437183.07	2217202.29	Метод спутниковых геодезических измерений	0.1	-
5	437334.35	2217153.15	Метод спутниковых геодезических измерений	0.1	-
6	437312.52	2217151.33	Метод спутниковых геодезических измерений	0.1	-
7	437310.66	2217173.58	Метод спутниковых геодезических измерений	0.1	-
8	437332.49	2217175.39	Метод спутниковых геодезических измерений	0.1	-
5	437334.35	2217153.15	Метод спутниковых геодезических измерений	0.1	-
9	437420.43	2216867.69	Метод спутниковых геодезических измерений	0.1	-

2. Сведения о характерных точках границ объекта					
Обозначение характерных точек границ	Координаты, м		Метод определения координат характерной точки	Средняя квадратическая погрешность положения характерной точки (M _t), м	Описание обозначения точки на местности (при наличии)
	X	Y			
1	2	3	4	5	6
10	437398.70	2216867.19	Метод спутниковых геодезических измерений (определений)	0.1	-
11	437398.20	2216888.88	Метод спутниковых геодезических измерений (определений)	0.1	-
12	437419.93	2216889.38	Метод спутниковых геодезических измерений (определений)	0.1	-
9	437420.43	2216867.69	Метод спутниковых геодезических измерений (определений)	0.1	-
13	437458.86	2217453.61	Метод спутниковых геодезических измерений (определений)	0.1	-
14	437434.43	2217451.25	Метод спутниковых геодезических измерений (определений)	0.1	-
15	437432.13	2217475.06	Метод спутниковых геодезических измерений (определений)	0.1	-
16	437456.56	2217477.41	Метод спутниковых геодезических измерений (определений)	0.1	-
13	437458.86	2217453.61	Метод спутниковых геодезических измерений (определений)	0.1	-
17	437506.67	2217286.98	Метод спутниковых геодезических измерений (определений)	0.1	-
18	437483.62	2217283.39	Метод спутниковых геодезических измерений (определений)	0.1	-
19	437479.72	2217308.48	Метод спутниковых геодезических измерений (определений)	0.1	-
20	437502.76	2217312.06	Метод спутниковых геодезических измерений (определений)	0.1	-

2. Сведения о характерных точках границ объекта					
Обозначение характерных точек границ	Координаты, м		Метод определения координат характерной точки	Средняя квадратическая погрешность положения характерной точки (M _t), м	Описание обозначения точки на местности (при наличии)
	X	Y			
1	2	3	4	5	6
17	437506.67	2217286.98	Метод спутниковых геодезических измерений (определений)	0.1	-
21	437731.21	2217484.55	Метод спутниковых геодезических измерений (определений)	0.1	-
22	437707.92	2217484.45	Метод спутниковых геодезических измерений (определений)	0.1	-
23	437707.81	2217510.04	Метод спутниковых геодезических измерений (определений)	0.1	-
24	437731.10	2217510.14	Метод спутниковых геодезических измерений (определений)	0.1	-
21	437731.21	2217484.55	Метод спутниковых геодезических измерений (определений)	0.1	-
25	440346.39	2217447.10	Метод спутниковых геодезических измерений (определений)	0.1	-
26	440325.81	2217445.49	Метод спутниковых геодезических измерений (определений)	0.1	-
27	440323.02	2217466.81	Метод спутниковых геодезических измерений (определений)	0.1	-
28	440344.76	2217468.46	Метод спутниковых геодезических измерений (определений)	0.1	-
25	440346.39	2217447.10	Метод спутниковых геодезических измерений (определений)	0.1	-
29	440745.57	2215027.32	Метод спутниковых геодезических измерений (определений)	0.1	-
30	440724.11	2215024.62	Метод спутниковых геодезических измерений (определений)	0.1	-

2. Сведения о характерных точках границ объекта					
Обозначение характерных точек границ	Координаты, м		Метод определения координат характерной точки	Средняя квадратическая погрешность положения характерной точки (M _t), м	Описание обозначения точки на местности (при наличии)
	X	Y			
1	2	3	4	5	6
31	440721.67	2215045.73	Метод спутниковых геодезических измерений (определений)	0.1	-
32	440742.95	2215048.20	Метод спутниковых геодезических измерений (определений)	0.1	-
29	440745.57	2215027.32	Метод спутниковых геодезических измерений (определений)	0.1	-

Схема расположения границ публичного сервитута



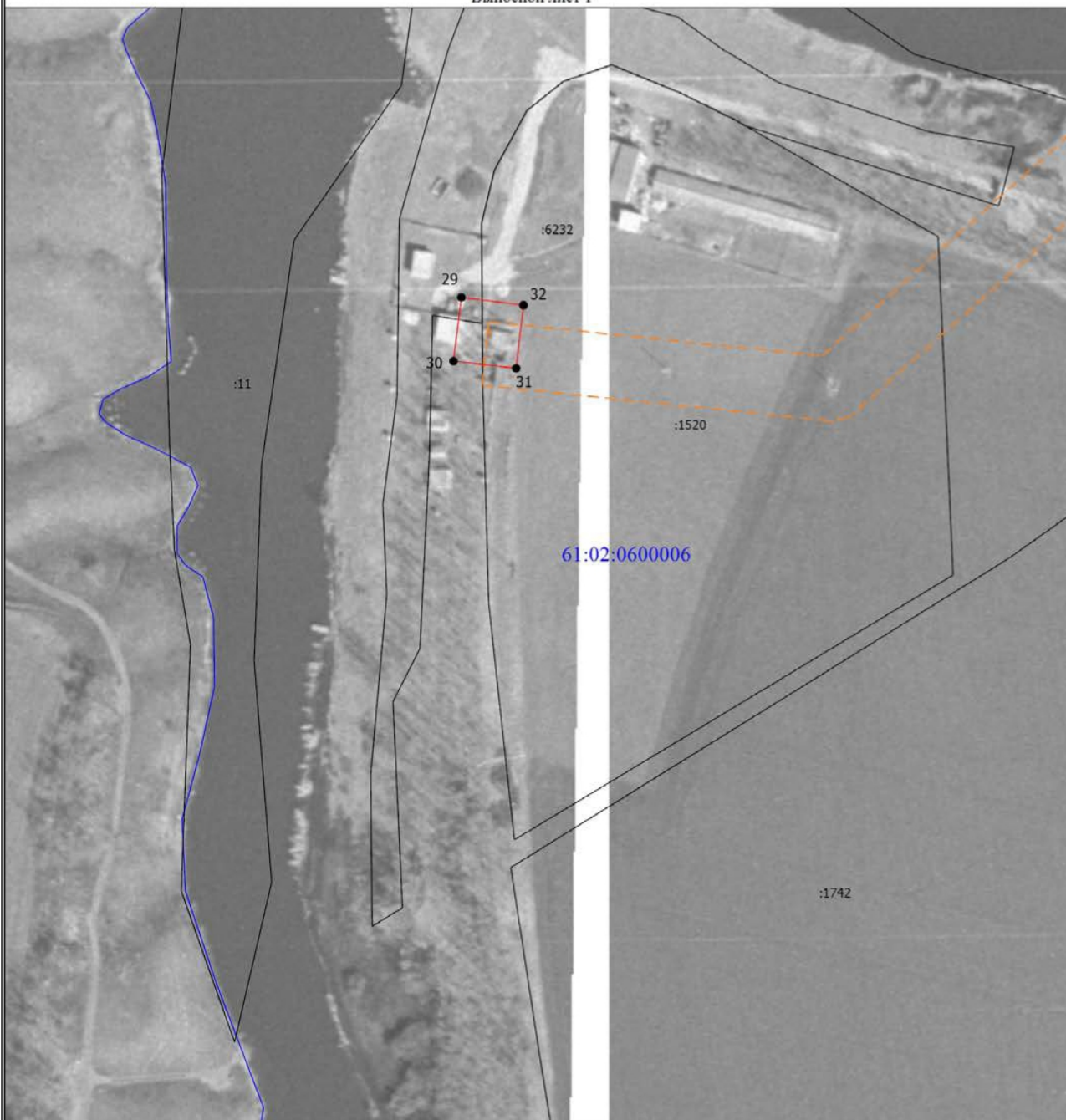
Масштаб 1:20000

Условные обозначения

- - Характерная точка границы, сведения о которой позволяют однозначно определить ее положение на местности
- 1 - Обозначение новой характерной точки
- (red) - Граница публичного сервитута
- :2 - Кадастровый номер земельного участка
- (black) - Существующая часть границы, имеющиеся в ЕГРН сведения о которой достаточны для определения ее местоположения
- (cyan) - Граница объекта капитального строительства
- - - (orange) - Граница зоны с особыми условиями
- (blue) - Граница кадастрового квартала
- 61:02:0100203 - Номер кадастрового квартала

Схема расположения границ публичного сервитута

Выносной лист 1



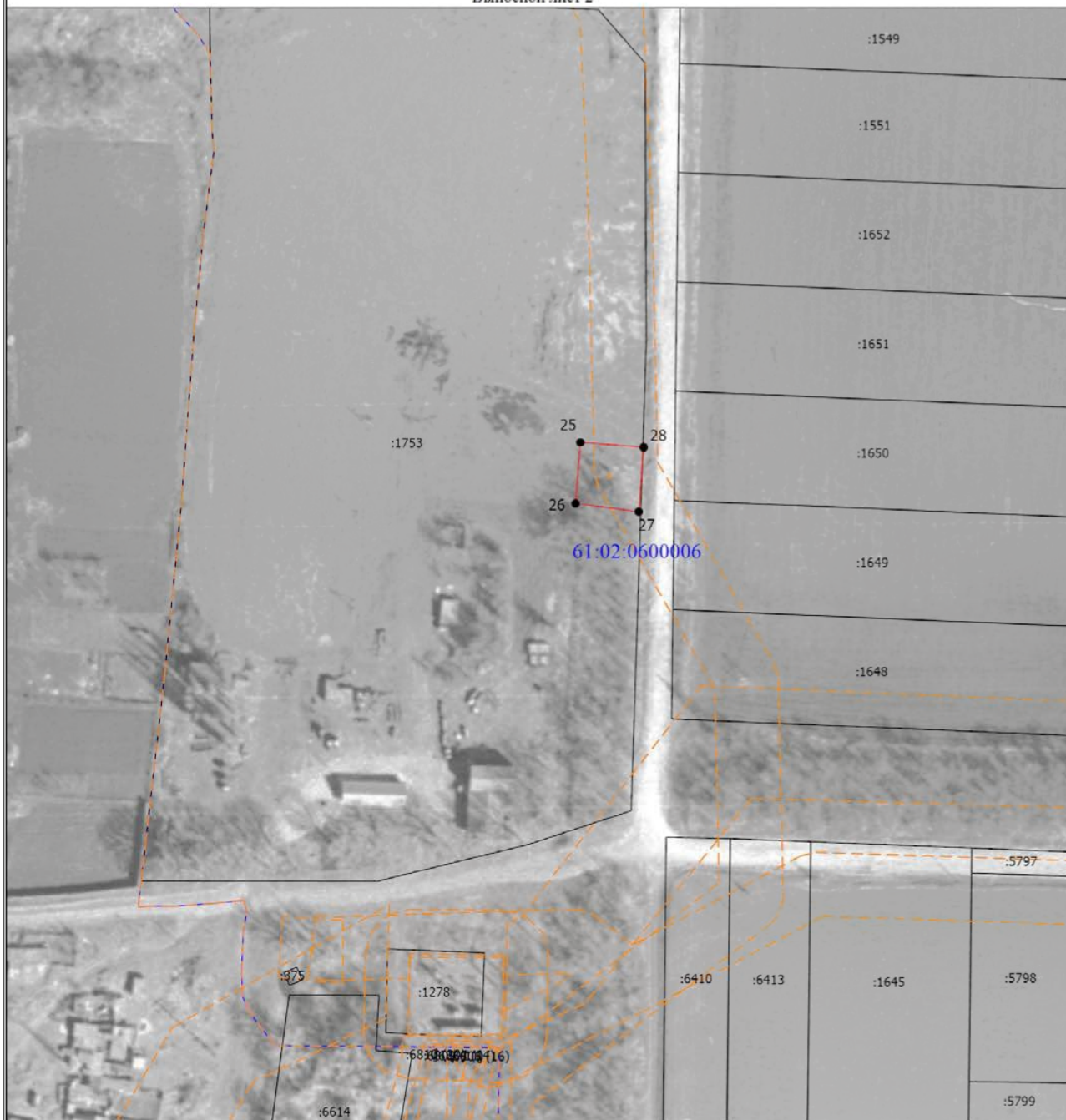
Масштаб 1:2000

Условные обозначения

- - Характерная точка границы, сведения о которой позволяют однозначно определить ее положение на местности
- 1 - Обозначение новой характерной точки
- (red) - Граница публичного сервитута
- :2 - Кадастровый номер земельного участка
- (black) - Существующая часть границы, имеющиеся в ЕГРН сведения о которой достаточны для определения ее местоположения
- - - (orange) - Граница зоны с особыми условиями
- (blue) - Граница кадастрового квартала
- 61:02:0600006 - Номер кадастрового квартала

Схема расположения границ публичного сервитута

Выносной лист 2



Масштаб 1:2000

Условные обозначения

- - Характерная точка границы, сведения о которой позволяют однозначно определить ее положение на местности
- 1 - Обозначение новой характерной точки
- (red) - Граница публичного сервитута
- :2 - Кадастровый номер земельного участка
- (black) - Существующая часть границы, имеющиеся в ЕГРН сведения о которой достаточны для определения ее местоположения
- - - (orange) - Граница зоны с особыми условиями
- (blue) - Граница кадастрового квартала
- 61:02:0100203 - Номер кадастрового квартала

Схема расположения границ публичного сервитута

Выносной лист 3



Масштаб 1:3800

Условные обозначения

- - Характерная точка границы, сведения о которой позволяют однозначно определить ее положение на местности
- 1 - Обозначение новой характерной точки
- (red line) - Граница публичного сервитута
- :2 - Кадастровый номер земельного участка
- (black line) - Существующая часть границы, имеющиеся в ЕГРН сведения о которой достаточны для определения ее местоположения
- (cyan line) - Граница объекта капитального строительства
- (orange dashed line) - Граница зоны с особыми условиями
- (blue line) - Граница кадастрового квартала
- 61:02:0100203 - Номер кадастрового квартала