



АДМИНИСТРАЦИЯ АКСАЙСКОГО РАЙОНА

## ПОСТАНОВЛЕНИЕ

17. 06. 2022

№ 554

г. Аксай

### Об установлении публичного сервитута

Рассмотрев ходатайство публичного акционерного общества «Россети Юг», прилагаемое к письму от 10.12.2021 № 63/2715, в соответствии со статьей 23, главой V.7 Земельного кодекса Российской Федерации, постановлением Правительства Российской Федерации от 24.02.2009 № 160 «О порядке установления охранных зон объектов электросетевого хозяйства и особых условия использования земельных участков, расположенных в границах таких зон», руководствуясь Решением Собрания депутатов Аксайского района от 28.12.2016 № 179 «Об определении порядка взаимодействия органов и структурных подразделений Администрации Аксайского района при предоставлении земельных участков», постановлением Администрации Аксайского района от 22.04.2022 № 335 «Об утверждении порядка установления публичного сервитута»,

### ПОСТАНОВЛЯЮ:

1. Установить публичный сервитут в соответствии с подпунктом 1 статьи 39.37 Земельного кодекса Российской Федерации в целях размещения объекта электросетевого хозяйства, его неотъемлемых технологических частей – КТПН191-100КВТ от ВЛ-701, КТПН114-160КВТ от ВЛ-701, в отношении земель, государственная собственность на которые не разграничена, а также земельных участков, перечень которых приведен в приложении № 1 к настоящему постановлению.

2. Установить срок действия публичного сервитута – сорок девять лет в соответствии с подпунктом 1 статьи 39.45 Земельного кодекса Российской Федерации.

2.1. Установить срок, в течение которого использование земельных участков (их частей) и (или) расположенных на них объектов недвижимости в соответствии с их разрешенным использованием будет невозможно или существенно затруднено – не превышает три месяца для земельных участков, предназначенных для жилищного строительства (в том числе индивидуального жилищного строительства), ведения личного подсобного хозяйства,

садоводства, огородничества; не превышает один год – в отношении иных земельных участков.

3. Утвердить границы публичного сервитута согласно приложению № 2 к настоящему постановлению.

4. Расчет платы за публичный сервитут не устанавливается в соответствии с пунктом 4 статьи 3.6 Федерального закона от 25.10.2001 № 137-ФЗ «О введении в действие Земельного кодекса Российской Федерации».

5. Службе главного архитектора Аксайского района в установленном Земельным кодексом Российской Федерации порядке в течение пяти рабочих дней со дня принятия данного постановления:

1) разместить решение об установлении публичного сервитута на официальном сайте Администрации Аксайского района и администрации соответствующего поселения Аксайского района по месту нахождения земельных участков, в отношении которых принято указанное решение, в информационно-телекоммуникационной сети «Интернет»;

2) обеспечить опубликование указанного решения в порядке, установленном для официального опубликования муниципальных правовых актов уставом муниципального образования «Ленинское сельское поселение», за счет финансовых средств заявителя;

3) направить копию решения правообладателям земельных участков, в отношении которых принято решение об установлении публичного сервитута, в соответствии с подпунктом 3 пункта 7 статьи 39.43 Земельного кодекса Российской Федерации;

4) направить копию решения об установлении публичного сервитута в орган регистрации прав;

5) направить обладателю публичного сервитута копию решения об установлении публичного сервитута, сведения о лицах, являющихся правообладателями земельных участков, сведения о лицах, подавших заявления об учете их прав (обременений прав) на земельные участки, способах связи с ними, копии документов, подтверждающих права указанных лиц на земельные участки.

6. Публичному акционерному обществу «Россети Юг» в установленном Земельным кодексом Российской Федерации порядке привести земельные участки в состояние, пригодное для их использования в соответствии с разрешенным использованием, в срок не позднее чем три месяца после завершения на земельных участках деятельности, для обеспечения которой был установлен публичный сервитут.

7. Публичный сервитут считается установленным со дня внесения сведений о нем в Единый государственный реестр недвижимости.

8. Установить, что публичное акционерное общество «Россети Юг» в соответствии с пунктом 1 статьи 39.50 Земельного кодекса Российской Федерации, вправе приступить к осуществлению публичного сервитута со дня заключения соглашения о его осуществлении, но не ранее дня внесения сведений о публичном сервитуте в Единый государственный реестр недвижимости.

9. Решение об установлении публичного сервитута может быть оспорено правообладателем земельного участка в суде до истечения 30 календарных дней со дня получения в соответствии с пунктом 8 статьи 39.47 Земельного кодекса Российской Федерации правообладателем земельного участка соглашения об осуществлении публичного сервитута.

10. Настоящее постановление опубликовать в информационном бюллетене Администрации Аксайского района «Аксайский район официальный» и разместить на официальном сайте Администрации Аксайского района в информационно-телекоммуникационной сети «Интернет».

11. Контроль за исполнением постановления возложить на заместителя главы Администрации Аксайского района по вопросам строительства, архитектуры и территориального развития Агрызкова А.А.

Глава Администрации  
Аксайского района



С.Н. Бодряков

Постановление вносит  
служба главного архитектора  
Аксайского района

ПЕРЕЧЕНЬ  
земельных участков, в отношении которых  
установлен публичный сервитут

№ п/п	Кадастровый номер земельного участка	Адрес земельного участка в соответствии со сведениями, содержащимися в Едином государственном реестре недвижимости
1	61:02:0000000:6810	Ростовская область, р-н Аксайский, поселок Красный
2	61:02:0080601:1375	Ростовская обл., Аксайский р-н, п. Красный, ул. Торговая, 3
3	61:02:0080601:1430	Ростовская обл., р-н Аксайский, п. Красный, ул. Торговая, 2
4	61:02:0080601:569	Ростовская обл., р-н Аксайский, п. Красный, ул. Пионерская, 4

Управляющий делами



И.Н. Пономарева

Приложение № 2  
к постановлению  
Администрации Аксайского района  
от 17.06. 2022 № 554

<b>ОПИСАНИЕ МЕСТОПОЛОЖЕНИЯ ГРАНИЦ</b>		
<b>Публичный сервитут КТПН191-100КВТ от ВЛ-701, КТПН114-160КВТ от ВЛ-701</b>		
(наименование объекта, местоположение границ которого описано (далее - объект))		
<b>Раздел 1</b>		
<b>Сведения об объекте</b>		
<b>№ п/п</b>	<b>Характеристики объекта</b>	<b>Описание характеристик</b>
<b>1</b>	<b>2</b>	<b>3</b>
1.	Местоположение объекта	Ростовская область, район Аксайский, поселок Красный
2.	Площадь объекта +/- величина погрешности определения площади (Р +/- Дельта Р)	918 +/- 11 м <sup>2</sup>
3.	Иные характеристики объекта	Публичный сервитут. В целях размещения объекта электросетевого хозяйства, его неотъемлемых технологических частей - КТПН191-100КВТ от ВЛ-701, КТПН114-160КВТ от ВЛ-701. Срок публичного сервитута 49 лет. Владелец публичного сервитута публичное акционерное общество «Россети Юг» ИНН 6164266561, ОГРН1076164009096, почтовый адрес: 344002, г.Ростов-на-Дону, ул.Большая Садовая, д.49, адрес электронной почты office@rosseti-yug.ru

## Раздел 2

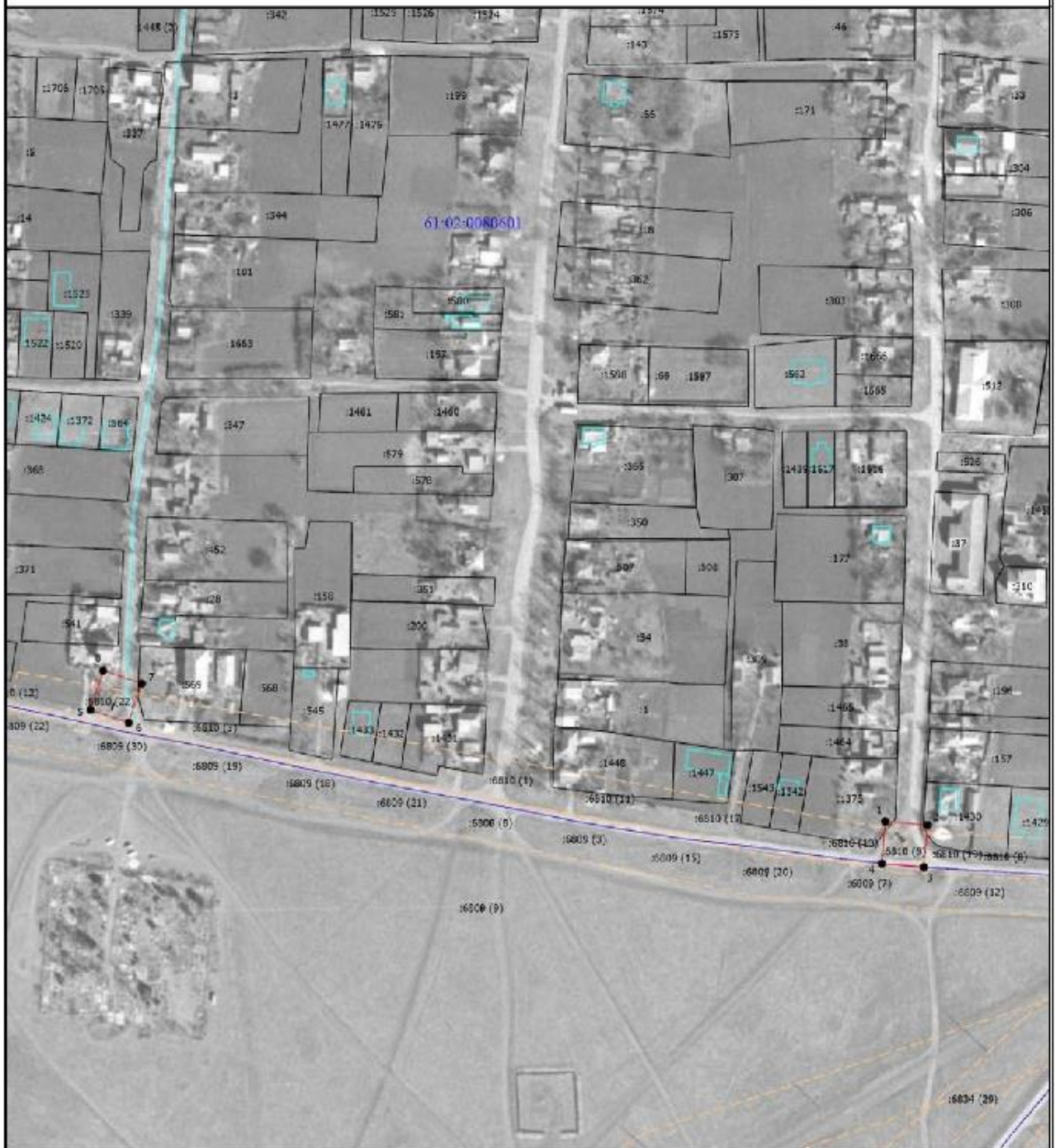
### Сведения о местоположении границ объекта

1. Система координат МСК-61, зона 2

2. Сведения о характерных точках границ объекта

Обозначение характерных точек границ	Координаты, м		Метод определения координат характерной точки	Средняя квадратическая погрешность положения характерной точки (M <sub>t</sub> ), м	Описание обозначения точки на местности (при наличии)
	X	Y			
1	2	3	4	5	6
1	440013.36	2216806.22	Метод спутниковых геодезических измерений (определений)	0.1	-
2	440011.54	2216827.87	Метод спутниковых геодезических измерений (определений)	0.1	-
3	439989.89	2216826.05	Метод спутниковых геодезических измерений (определений)	0.1	-
4	439991.70	2216804.40	Метод спутниковых геодезических измерений (определений)	0.1	-
1	440013.36	2216806.22	Метод спутниковых геодезических измерений (определений)	0.1	-
5	440070.94	2216395.96	Метод спутниковых геодезических измерений (определений)	0.1	-
6	440064.29	2216415.64	Метод спутниковых геодезических измерений (определений)	0.1	-
7	440084.52	2216422.42	Метод спутниковых геодезических измерений (определений)	0.1	-
8	440091.23	2216402.42	Метод спутниковых геодезических измерений (определений)	0.1	-
5	440070.94	2216395.96	Метод спутниковых геодезических измерений (определений)	0.1	-

## Схема расположения границ публичного сервитута



Масштаб 1:5000

**Условные обозначения**

- - Характерная точка границы, сведения о которой позволяют однозначно определить ее положение на местности
- 1 - Обозначение новой характерной точки
- :2 - Кадастровый номер объекта недвижимости
- 61:02:0080601 - Номер кадастрового квартала
- (blue line) - Граница публичного сервитута
- (grey line) - Существующая часть границы, имеющиеся в ЕГРН сведения о которой достаточны для определения ее местоположения
- (cyan line) - Граница объекта капитального строительства
- - - (yellow dashed line) - Граница зоны с особыми условиями
- (purple line) - Граница кадастрового квартала

Управляющий делами

И.Н. Пономарева