

## СООБЩЕНИЕ

О возможном установлении публичного сервитута на территории Аксайского района Ростовской области в целях эксплуатации воздушной линии электропередачи ВЛ 10 кВ №7 ПС Б. Салы

24.04.2023 г.

В соответствии со статьей 39.42 Земельного кодекса Российской Федерации Администрация Аксайского района Ростовской области извещает о рассмотрении ходатайства публичного акционерного общества «Россети Юг» о возможном установлении публичного сервитута в целях эксплуатации воздушной линии электропередачи Вл 10 кВ №7 ПС Б. Салы, в отношении земель, государственная собственность на которые не разграничена, а также следующих земельных участков:

- 61:02:0080701:885, местоположение: Ростовская область, Аксайский район, п. Элитный;

- 61:02:0600001:170, местоположение: Ростовская обл., Аксайский района, п. Элитный;

-61:02:0600001:166, местоположение: Ростовская область, Аксайский района, п. Элитный, ул. Топольковая, 1;

-61:02:0600001:140, местоположение: Ростовская область Аксайский района, между р. Тузлов, п. Элитным и административной границей Аксайского и Мясниковского районов;

- 61:02:0600001:169, местоположение: Ростовская область, Аксайский района, п. Элитный, ул. Топольковая;

- 61:02:0080701:43, местоположение: Ростовская обл., Аксайский района, п. Элитный, ул. Зеленая, 23а.

Заинтересованные лица могут ознакомиться с поступившим ходатайством об установлении публичного сервитута и прилагаемым к нему описанием местоположения границ публичного сервитута по адресу: Ростовская область, Аксайский район, г. Аксай, пер. Спортивный, д. 1. Время приема заинтересованных лиц для ознакомления с поступившим ходатайством: вторник, четверг с 8-00 до 15-30 (перерыв с 12-00 до 13-00), 3 этаж, кабинет главного архитектора Аксайского района.

Почтовый адрес и адрес электронной почты для связи с заявителем сервитута: 344002, Ростовская область, г. Ростов-на-Дону, ул. Большая Садовая, 49, e-mail: office@rosseti-yuga.ru.

Правообладатели земельных участков, в отношении которых испрашивается публичный сервитут, если их права не зарегистрированы в Едином государственном реестре недвижимости, в течение 15 дней со дня опубликования сообщения могут подать в Администрацию Аксайского района заявление об учете их прав (обременений прав) на земельные участки с приложением копий документов, подтверждающих эти права (обременения прав). В таких заявлениях указывается способ связи с правообладателем земельных участков, в том числе их почтовый адрес и (или) адрес электронной почты. Правообладатели земельных участков, подавшие такие заявления по истечении указанного срока, несут риски невозможности обеспечения их прав в связи с отсутствием информации о таких лицах и их правах на земельный участок.

Сообщение о поступившем ходатайстве об установлении публичного сервитута размещено на официальном сайте Администрации Аксайского района ([www.aksayland.ru](http://www.aksayland.ru)), на официальном сайте Администрации Щепкинского сельского поселения в информационно-телекоммуникационной сети «Интернет», а также в печатном издании «Ведомости Щепкинского сельского поселения».

Документы территориального планирования муниципального образования «Аксайский район», в границах сельского поселения которого устанавливается публичный сервитут, утверждены следующими нормативно-правовыми актами: решение Собрании депутатов Аксайского района «Об утверждении генерального плана Щепкинского сельского поселения на 2008-2030 годы» от 25.12.2009 № 77, в редакции Решения Собрании депутатов Аксайского района от 28.12.2022 № 116.

Документы территориального планирования муниципального образования «Аксайский район» в действующей редакции размещены на официальном сайте Администрации Аксайского района [www.aksayland.ru](http://www.aksayland.ru) в разделе Главная-Экономика-Территориальное планирование и архитектура в информационно-телекоммуникационной сети «Интернет».

Документация по планировке территории, рассматриваемой для установления публичного сервитута, не утверждена.

**ОПИСАНИЕ МЕСТОПОЛОЖЕНИЯ ГРАНИЦ**

***Публичный сервитут для эксплуатации объекта ВЛ 10 кВ №7 ПС Б.Салы***  
(наименование объекта, местоположение границ которого описано (далее-объект))

Раздел 1

**Сведения об объекте**

<b>№ п/п</b>	<b>Характеристики объекта</b>	<b>Описание характеристик</b>
<b>1</b>	<b>2</b>	<b>3</b>
1	Местоположение объекта	Ростовская область, Аксайский район, п. Элитный
2	Площадь объекта ± величина погрешности определения площади <b>(Р ± ΔР)</b>	14574кв.м ± 42кв.м
3	Иные характеристики объекта	Публичный сервитут устанавливается в целях эксплуатации воздушной линии электропередачи <b><i>ВЛ 10 кВ №7 ПС Б.Салы</i></b> (согласно п.3 ст.3.6 №136-ФЗ от 25.10.2001 г. «О введении в действие Земельного кодекса Российской Федерации»). Срок установления публичного сервитута - сорок девять лет (согласно п.1 ст. 39.45 ЗК РФ). Правообладатель: Публичное акционерное общество "Россети Юг", ОГРН 1076164009096, ИНН 6164266561 Контактная информация: 344002, Россия, г. Ростов-на-Дону, ул. Большая Садовая, 49, адрес электронной почты: <a href="mailto:office@rosseti-yug.ru">office@rosseti-yug.ru</a>

**ОПИСАНИЕ МЕСТОПОЛОЖЕНИЯ ГРАНИЦ**  
**Публичный сервитут для эксплуатации объекта ВЛ 10 кВ №7 ПС Б.Салы**  
(наименование объекта, местоположение границ которого описано (далее-объект))

Раздел 2

**Сведения о местоположении границ объекта**

**1. Система координат МСК-61, зона 2**

**2. Сведения о характерных точках границ объекта**

Обозначение характерных точек границ	Координаты, м		Метод определения координат характерной точки	Средняя квадратическая погрешность положения характерной точки (M <sub>t</sub> ), м	Описание обозначения точки на местности (при наличии)
	X	Y			
1	2	3	4	5	6
1	446844.69	2204749.48	Аналитический метод	0,1	-
2	446849.15	2204757.56	Аналитический метод	0,1	-
3	446844.33	2204760.22	Аналитический метод	0,1	-
4	446841.44	2204754.96	Аналитический метод	0,1	-
5	446801.54	2204785.04	Аналитический метод	0,1	-
6	446799.84	2204785.59	Аналитический метод	0,1	-
7	446484.47	2204780.82	Аналитический метод	0,1	-
8	446332.90	2204967.61	Аналитический метод	0,1	-
9	446250.58	2205009.71	Аналитический метод	0,1	-
10	446267.36	2205198.68	Аналитический метод	0,1	-
11	446261.88	2205199.16	Аналитический метод	0,1	-
12	446245.16	2205010.85	Аналитический метод	0,1	-
13	446121.06	2205010.68	Аналитический метод	0,1	-
14	444595.29	2205007.66	Аналитический метод	0,1	-
15	444544.02	2205006.74	Аналитический метод	0,1	-
16	444542.41	2205007.67	Аналитический метод	0,1	-
17	444542.53	2205001.46	Аналитический метод	0,1	-
18	444543.31	2205001.22	Аналитический метод	0,1	-
19	444595.37	2205002.16	Аналитический метод	0,1	-
20	446119.16	2205005.18	Аналитический метод	0,1	-
21	446135.50	2204961.99	Аналитический метод	0,1	-
22	446140.64	2204963.93	Аналитический метод	0,1	-
23	446125.04	2205005.19	Аналитический метод	0,1	-
24	446247.02	2205005.35	Аналитический метод	0,1	-
25	446328.99	2204963.69	Аналитический метод	0,1	-
26	446481.04	2204776.32	Аналитический метод	0,1	-
27	446481.80	2204775.67	Аналитический метод	0,1	-
28	446483.18	2204775.30	Аналитический метод	0,1	-
29	446798.98	2204780.08	Аналитический метод	0,1	-
30	446840.66	2204748.66	Аналитический метод	0,1	-
31	446842.31	2204748.11	Аналитический метод	0,1	-
32	446843.69	2204748.48	Аналитический метод	0,1	-
1	446844.69	2204749.48	Аналитический метод	0,1	-

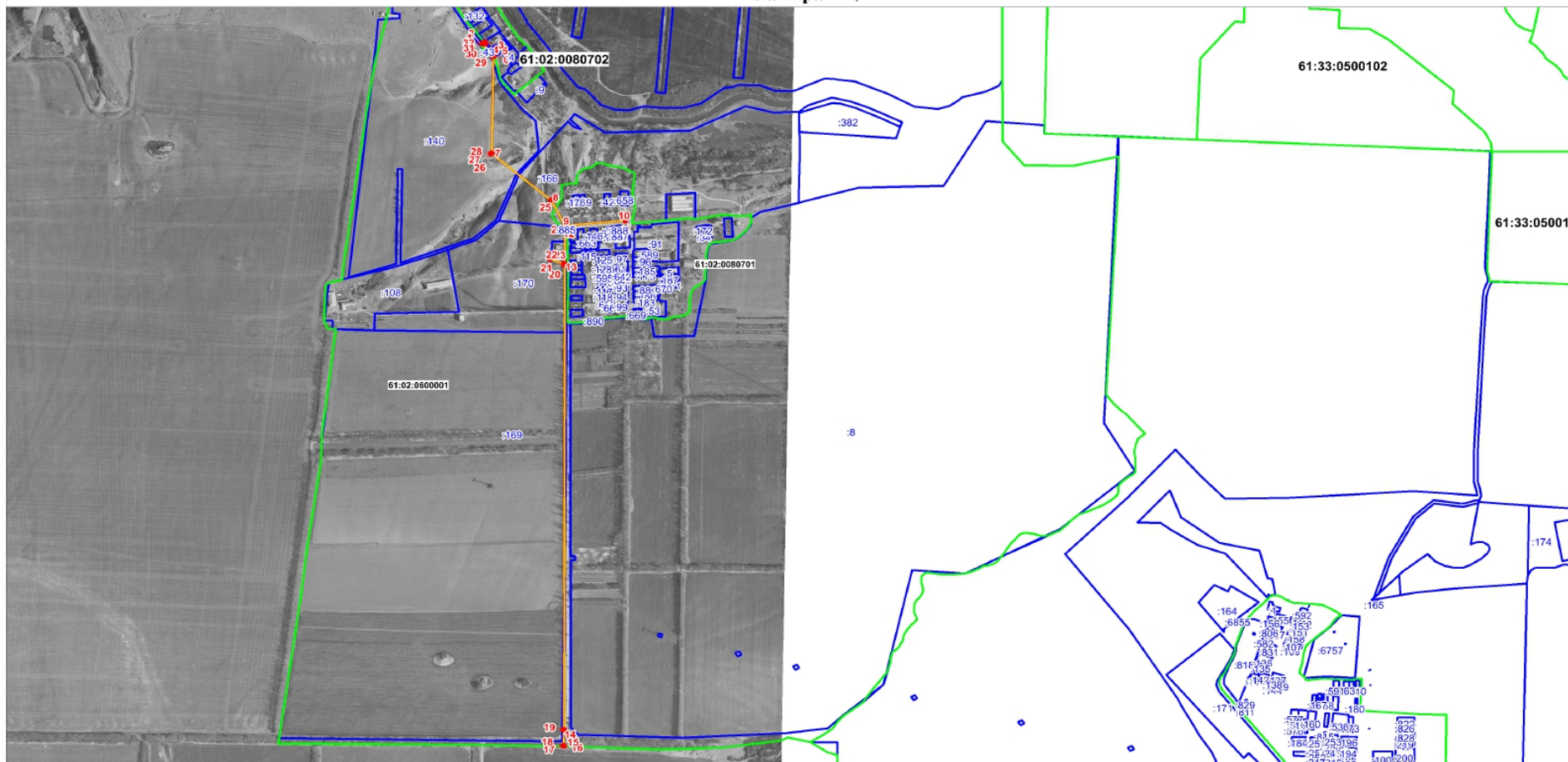
**3. Сведения о характерных точках части (частей) границы объекта**

Обозначение характерных точек части границы	Координаты, м		Метод определения координат характерной точки	Средняя квадратическая погрешность положения характерной точки (M <sub>t</sub> ), м	Описание обозначения точки на местности (при наличии)
	X	Y			
1	2	3	4	5	6
Часть №-	-	-	-	-	-



Схема расположения публичного сервитута для эксплуатации объекта: ВЛ 10 кВ №7 ПС Б.Салы

План границ



Используемые условные знаки и обозначения

Масштаб 1:13000

- граница, устанавливаемого публичного сервитута
- ось линии электропередачи, КТП
- граница земельных участков
- граница кадастровых кварталов
- характерная точка границы устанавливаемого публичного сервитута
- 61:08:0070133 - обозначение кадастровых кварталов
- :1 - обозначение земельных участков
- КТП** - комплектная трансформаторная подстанция